

Łańcuch wartości Grupy Kapitałowej LOTOS

Łańcuch wartości Grupy Kapitałowej LOTOS



Grupa Kapitałowa LOTOS w latach 2011–2015 koncentrowała się na działalności podstawowej, czyli poszukiwaniu i wydobyciu węglowodorów, przerobieniu ropy naftowej oraz handlu produktami naftowymi dążąc do poprawy efektywności handlowej w powiązaniu z optymalizacją procesów rafineryjnych i logistyki. Celem realizowanej strategii było wydłużenie łańcucha wartości i zwiększenie marż sprzedawanych produktów.

Poszukiwanie i wydobycie ropy naftowej i gazu

Strategiczne obszary dla segmentu poszukiwawczo – wydobywczego Grupy Kapitałowej LOTOS

Morze Bałtyckie, Polska Strefa Ekonomiczna

Wszystkie koncesje poszukiwawcze, poszukiwawczo–rozpoznawcze i produkcyjne oraz wydobywcze w polskiej strefie Morza Bałtyckiego są własnością LOTOS Petrobaltic (lub spółek w których ma udziały). Według stanu na dzień 31 grudnia 2015 roku Segment poszukiwawczo–wydobywczy operuje na:

6 koncesjach

na poszukiwanie i/lub rozpoznanie złóż ropy naftowej i gazu ziemnego w polskiej strefie ekonomicznej Morza Bałtyckiego w rejonach: Gotlandia, Łeba, Rozewie (postępowanie o przekształcenie koncesji na tzw. koncesję łączną jest w toku), a także Gaz Południe (termin obowiązywania koncesji upłynął w czerwcu 2016 roku) Słupsk W i Słupsk E. Łączna powierzchnia koncesji poszukiwawczo–rozpoznawczych na dzień 31 grudnia 2015 roku to ponad 6,2 tys km².

4 koncesjach na wydobycie węglowodorów na Morzu Bałtyckim:

- koncesja eksploatacyjna na złożu B3 na wydobywanie ropy naftowej i towarzyszącego jej gazu ziemnego, ważna do 2026 roku, zlokalizowana jest ok. 73 km na północ od Rozewia. Eksploatacja złoża trwa od 1992 roku,
- koncesja eksploatacyjna na złożu B8 (w posiadaniu spółki celowej B8 Sp. z o.o. BALTIC S.K.A.) na wydobywanie ropy naftowej i towarzyszącego jej gazu ziemnego, ważna do roku 2031, zlokalizowana jest ok. 70 km na północ od Jastarni. Złoże znajduje się w trakcie procesu zagospodarowania, podczas którego realizowana jest wstępna produkcja węglowodorów,
- koncesje wydobywcze B4 i B6 na wydobywanie gazu ziemnego, ważne do roku 2032, zlokalizowane są na północ od Łeby. Właścicielem tych koncesji jest spółka Baltic Gas Sp. z o.o. i Wspólnicy Sp. k. będąca wspólnym przedsięwzięciem utworzonym przez LOTOS Petrobaltic S.A. i CalEnergy Resources Poland Sp. z o.o. W ramach podpisanej umowy o współpracy pomiędzy LOTOS Petrobaltic S.A. i CalEnergy Resources Poland Sp. z o.o. trwa projekt przygotowujący do procesu zagospodarowania wyżej wymienionych złóż. Łączna powierzchnia koncesji wydobywczych na dzień 31 grudnia 2015 roku to 147,84 km².

W 2015 roku na Morzu Bałtyckim LOTOS Petrobaltic eksploatował złoża B3 oraz uruchomił wstępną produkcję węglowodorów ze złoża B8. Łączne wydobycie ropy naftowej ze złóż bałtyckich wyniosło 162,4 tys. ton, zaś wydobycie towarzyszącego gazu ziemnego wyniosło 18,3 mln m³.

[Informacje o aktualnych koncesjach](#)

Polska – działalność lądowa

W 2012 roku LOTOS Petrobaltic rozpoczął działania na obszarze lądowym w Polsce przy współpracy z PGNiG S.A., w 2013 roku spółki zawarły umowę o wspólnych operacjach w rejonie koncesji Kamień Pomorski w północnozachodniej części Polski, a w roku 2014 umowę o wspólnych operacjach na koncesji Górowo Iławeckie w północnowschodniej części Polski. Na obu koncesjach prowadzone są prace rozpoznawczo-poszukiwawcze.

Obszar lądowy Litwy

AB LOTOS Geonafta, spółka prowadząca działalność na Litwie w ramach segmentu poszukiwawczo-wydobywczego Grupy Kapitałowej LOTOS, jest liderem wydobycia ropy na Litwie ze złóż lądowych. Na koniec 2015 roku spółki z Grupy Kapitałowej AB LOTOS Geonafta łącznie prowadziły eksploatację 14 złóż. Grupa wydobyla w 2015 roku 63,4 tys. ton ropy naftowej.

Norweski Szelf Kontynentalny

Za rozwój działalności na Norweskim Szelfie Kontynentalnym odpowiada spółka LOTOS Exploration and Production Norge AS, z siedzibą w Stavanger. Według stanu na dzień 31 grudnia 2015 roku, po akwizycji pakietu aktywów wydobywczych Sleipner, LOTOS Norge jest udziałowcem w 27 koncesjach na poszukiwanie i wydobycie ropy naftowej na Norweskim Szelfie Kontynentalnym. W 2015 roku wydobycie na Norweskim Szelfie Kontynentalnym wyniosło 89,1 tys. ton ropy naftowej oraz 288,9 mln m³ gazu (316,5 tys. ton ropy naftowej oraz 981,3 mln m³ gazu uwzględniając roczną produkcję pakietu Sleipner, zgodnie z efektywną datą zakupu 1 stycznia 2015 roku).

Produkcja

Rafineria Grupy LOTOS w Gdańsku o nominalnej mocy przerobowej 10,5 mln ton ropy naftowej rocznie jest jednym z najmłodszych i najbardziej zaawansowanych technologicznie oraz przyjaznych ekologicznie kompleksów rafineryjnych w Europie.

Mocne strony rafinerii Grupy LOTOS:

- Wysoki współczynnik konwersji: oznacza on duży udział paliw w strukturze produkcji oraz selektywność w kierunku lekkich i średnich destylatów pozwalającą na skuteczne dopasowanie produkcji do struktury popytu krajowego i możliwości eksportowych.
- Położenie: rafineria jest położona na wybrzeżu Morza Bałtyckiego. Ze względu na bliskość geograficzną i bezpośrednie połączenie rurociągowo z infrastrukturą przeładunkową Portu Północnego, będącego częścią portu morskiego Gdańsk – leżącego bezpośrednio nad Zatoką Gdańską – stanowi to o jej korzystnej strategicznie lokalizacji, dając rafinerii istotną przewagę logistyczną w dostępie do surowców oraz kanałów sprzedaży produktów w stosunku do konkurencji w regionie.
- Unikalne połączenie kanałów zaopatrzenia w surowiec zapewniające równoczesny dostęp do dostaw surowców do rafinerii zarówno drogą lądową, z Rosji, za pośrednictwem sieci rurociągów PERN „Przyjaźń” S.A., jak i dostaw surowców drogą morską z wielu krajów oraz z własnych złóż.

Dostęp do dwóch kanałów zaopatrzenia pozwala nam na dywersyfikację dostaw surowca, a także płynną reakcję na zmienność cen produktów naftowych i gatunków ropy naftowej, co z kolei pozwala na skuteczną dywersyfikację gatunków ropy naftowej przerabianej w rafinerii.

Sprzedaż i logistyka

Działalność handlowa Grupy Kapitałowej LOTOS w 2015 roku prowadzona była w ramach Grupy LOTOS oraz jej spółek zależnych: LOTOS Paliwa, LOTOS Oil, LOTOS Asphalt, LOTOS-Air BP Polska. Grupa LOTOS prowadziła działalność handlową w kraju (sprzedaż do koncernów zagranicznych) oraz w eksporcie drogą morską i lądową, natomiast spółki prowadziły produkcję i sprzedaż na rzecz poszczególnych branż: paliwowej, olejowej i asfaltowej.

Grupa Kapitałowa LOTOS realizuje sprzedaż paliw na krajowym rynku detalicznym wyłącznie za pośrednictwem spółki LOTOS Paliwa. Na rynku hurtowym Grupa Kapitałowa LOTOS realizuje sprzedaż zarówno poprzez Grupę LOTOS – zaopatrując koncerny międzynarodowe oraz kluczowych klientów (przetargi do Agencji Rezerw Materiałowych i Agencji Mienia Wojskowego) oraz za pośrednictwem spółki LOTOS Paliwa – w transakcjach zawieranych z odbiorcami hurtowymi oraz niezależnymi operatorami.

W segmencie produkcji i handlu w 2015 roku Grupa Kapitałowa LOTOS sprzedała 10 924 tys. ton produktów, o 8,1% więcej niż w analogicznym okresie roku poprzedniego. Wzrost produkcji i sprzedaży Grupy Kapitałowej LOTOS był efektem bardzo korzystnych marż rafineryjnych utrzymujących się przez większość miesięcy 2015 roku.

Największy wzrost sprzedaży odnotowano w przypadku benzyny surowej (+77,8%) oraz paliwa bunkrowego (+ 69,7%) jednak produkty te nie są kluczowymi ze względu na stosunkowo niewielki wolumen produkcji i sprzedaży ogółem w skali roku. Największy spadek sprzedaży odnotowano w sprzedaży paliwa lotniczego (-19,6%) – co wynika ze zmiany kierunku rozwoju – odejściu od rynku hurtowego i skupieniu się na bardziej rentownych kanałach detalicznych.

Ponadto w 2015 roku Grupa LOTOS sprzedała ropę naftową (243 tys. ton) w ramach wygranego przetargu do Agencji Rezerw Materiałowych.

Największy udział w sprzedaży, podobnie jak w ubiegłych latach, miał olej napędowy. Wolumen sprzedaży oleju napędowego wyniósł w 2015 roku 4 853 tys. ton, osiągając tym samym 44,1% udziału w sprzedaży ogółem. Drugą, co do wielkości pozycją w ilościowej strukturze sprzedaży Grupy Kapitałowej LOTOS były benzyny, z udziałem na poziomie 14,1%. Wielkość wolumenu sprzedaży benzyny w roku 2015 wyniosła 1 547 tys. ton, co oznacza wzrost sprzedaży w stosunku do poprzedniego roku o 1,6%. Ostatnią pozycją, której udział w ogólnej masie sprzedaży Grupy Kapitałowej LOTOS ukształtował się na poziomie powyżej 10% jest ciężki olej opałowy, z udziałem w sprzedaży na poziomie 13,4%. Wielkość sprzedaży tej grupy produktów w 2015 roku wyniosła 1 477 tys. ton i wzrosła w porównaniu z rokiem poprzednim o 4,1%.

Paliwa:

Sprzedaż paliw (benzyny bezołowiowej, oleju napędowego oraz lekkiego oleju opałowego) realizowana przez Grupę Kapitałową LOTOS kierowana jest zarówno na rynek krajowy, jak i zagraniczny. LOTOS Paliwa prowadzi sprzedaż paliw wyłącznie na rynku krajowym, na którym głównymi odbiorcami są firmy paliwowe oraz sieć stacji paliw działających pod marką LOTOS.

Pozostałe produkty naftowe:

Ich sprzedażą zajmuje się Grupa LOTOS oraz jej spółki zależne lub współkontrolowane. LOTOS Oil zajmuje się sprzedażą olejów smarowych zarówno na rynku polskim, jak i zagranicznym, głównie poprzez dystrybutorów i autoryzowane serwisy obsługi klienta. **LOTOS Asphalt** realizuje sprzedaż asfaltów drogowych zarówno na rynku polskim, jak i w eksporcie, gdzie głównymi odbiorcami są firmy budowlane. LOTOS-Air BP Polska ma w ofercie paliwo lotnicze dostępne wyłącznie w kraju. Jego odbiorcami są linie lotnicze (tzw. segment *into plane*) oraz operatorzy rynku hurtowego.

O [największych odbiorcach](#) Grupy Kapitałowej LOTOS oraz efektywnych rozwiązaniach sprzedaży i logistyki szerzej piszemy w rozdziale "Produkt, klient. W trosce o jakość i bezpieczeństwo".

Pozostała działalność

Grupa Kapitałowa LOTOS prowadzi również działalność pomocniczą, która uzupełnia działalność podstawową. Wśród głównych podmiotów zależnych spółki prowadzących tego typu działalność są: LOTOS Serwis, RCEkoenergia, Energobaltic, LOTOS Terminale, LOTOS Infrastruktura, LOTOS Lab, LOTOS Straż oraz spółki z grupy kapitałowej Miliana Shipholding Company Ltd.

LOTOS Straż organizuje i prowadzi działania ratownicze na terenie rafinerii Grupy LOTOS w celu ochrony życia, zdrowia i mienia, a także likwidacji powstałych pożarów, katastrof technicznych, komunikacyjnych, awarii chemicznych, ekologicznych, oraz uczestniczy w likwidacji klęsk żywiołowych.

W ramach nadzoru nad operacyjnym zabezpieczeniem rafinerii Grupy LOTOS, LOTOS Straż prowadzi kontrole operacyjnego zabezpieczenia w zakresie:

- przejezdności dróg i dojazdów pożarowych i ich oznakowania,
- zaopatrzenia wodnego,
- funkcjonowania stałych, półstałych instalacji gaśniczych i zraszaczowych,
- sygnalizacji alarmowo – pożarowej.

LOTOS Lab świadczy usługi w zakresie badań produktów naftowych, wód, ścieków oraz środowiska pracy. Jest spółką przyjazną dla środowiska naturalnego, w pełni respektującą i stosującą w praktyce zasady bezpieczeństwa i higieny pracy, posiadającą nowoczesną, specjalistyczną aparaturę kontrolno-pomiarową. Należące do niej laboratorium jest dostępne 24 godziny na dobę, siedem dni w tygodniu. Badania są wykonywane w ciągu 24 godzin od dostarczenia próbki. Klientami spółki są międzynarodowe firmy kontrolne, organy państwowe, serwisy samochodowe oraz indywidualni zleceniodawcy. W 2004 roku spółka uzyskała certyfikat akredytacji wydany przez Polskie Centrum Akredytacji PCA (nr AB 474). Spółka posiada także ponad 120 akredytowanych metod.

LOTOS Ochrona świadczy usługi ochrony osób i mienia na rzecz Grupy LOTOS i spółek zależnych w zakresie przestrzegania wymogów bezpieczeństwa na powierzonym terenie. Na bieżąco realizuje współpracę z właściwymi terytorialnie komisariatami Policji. Wszyscy pracownicy ochrony są kwalifikowanymi pracownikami ochrony fizycznej oraz posiadają zezwolenie na pracę z bronią.

Pozostała działalność pomocnicza prowadzona przez spółki Grupy Kapitałowej LOTOS obejmuje m.in.:

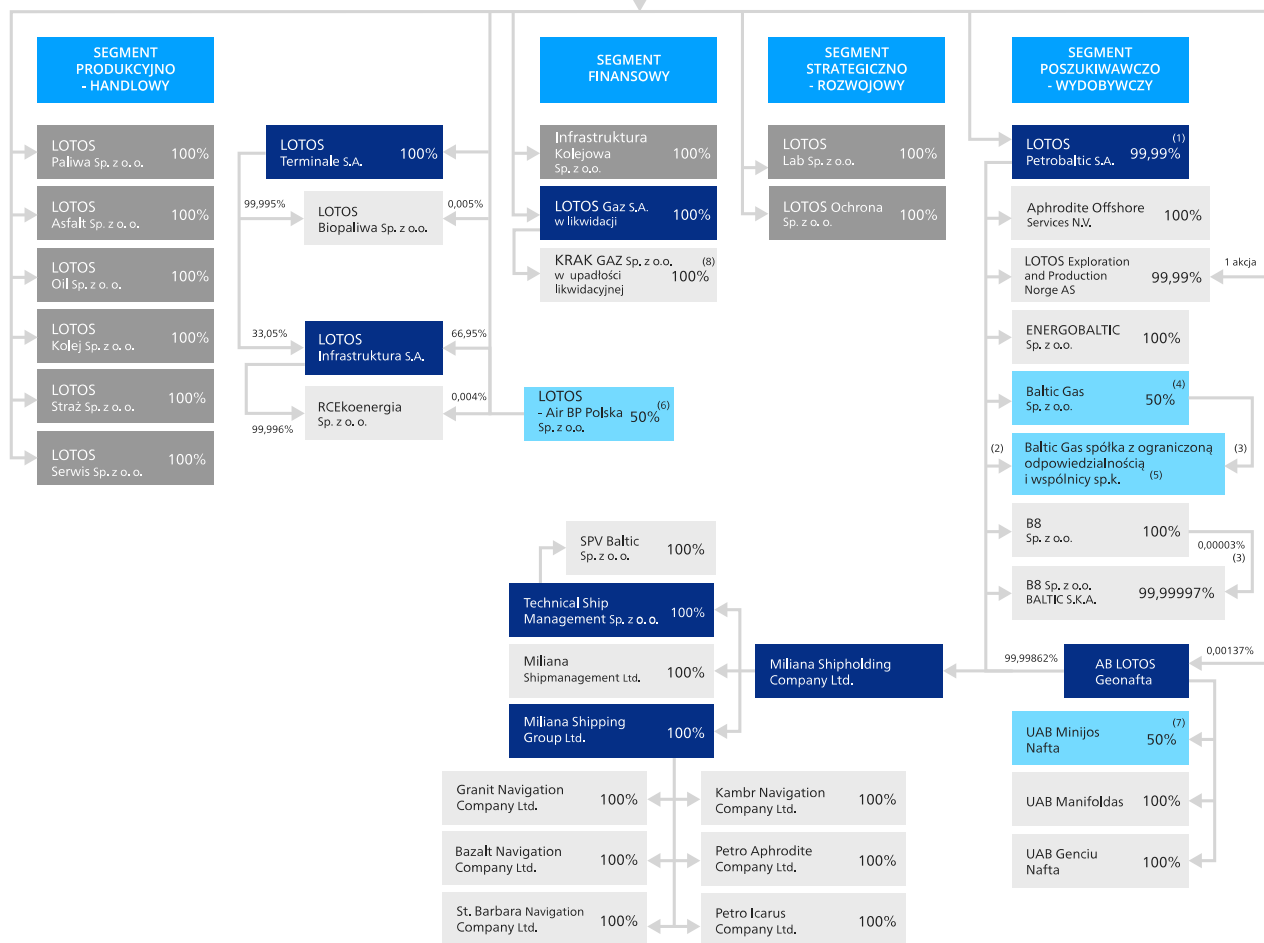
- utrzymanie ruchu mechanicznego, elektrycznego i automatyki oraz usługi remontowe,
- wytwarzanie i dystrybucję energii elektrycznej, ciepła, gazu płynnego (LPG) oraz kondensatu gazowego,
- magazynowanie i dystrybucję paliw,
- wynajem i zarządzanie nieruchomościami własnymi lub dzierżawionymi,
- usługi logistyki morskiej polegające na odbiorze i magazynowaniu ropy naftowej w rejonie wydobycia, transporcie ropy naftowej ze złoża do portu oraz asyście ratowniczej dla platform.

Struktura Grupy Kapitałowej LOTOS

W skład Grupy Kapitałowej LOTOS, według stanu na 31 grudnia 2015 roku wchodziła Grupa LOTOS, jako podmiot dominujący oraz 34 spółki o profilu produkcyjnym i usługowym w tym:

- 13 spółek zależnych od Grupy LOTOS,
- 21 spółek pośrednio zależnych od Grupy LOTOS.

Struktura organizacyjna Grupy Kapitałowej LOTOS (stan na 31 grudnia 2015 roku)



(1) Skarb Państwa – 0,01%

(2) Komandytariusz

(3) Komplementariusz

(4) CalEnergy Resources Poland Sp. z o.o. - 50%

(5) CalEnergy Resources Poland Sp. z o.o. - Komandytariusz

(6) BP Europa SE – 50%

(7) Odin Energi A/S – 50%

(8) Spółka kontrolowana przez syndyka masy upadłościowej, nie wchodzi w skład Grupy Kapitałowej LOTOS S.A.

■ spółki klasyfikowane jako wspólne przedsięwzięcia, wycenione metodą praw własności, niewchodzące w skład Grupy Kapitałowej LOTOS S.A.

Ponadto Grupa LOTOS S.A. posiada 8,97% udziałów w kapitale zakładowym P.P.P.P. „NAFTOPORT” Sp. z o.o. (spółce należącej do grupy kapitałowej PERN „Przyjaźń” S.A z Płocka).

[Więcej o kluczowych Spółkach Grupy Kapitałowej LOTOS](#)